

# RESPECTO AL MEDIO AMBIENTE

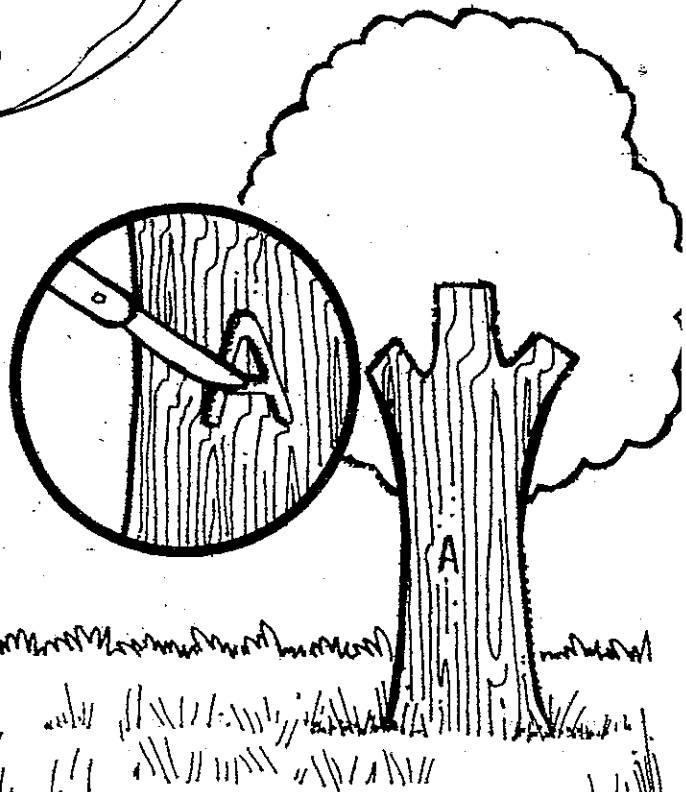
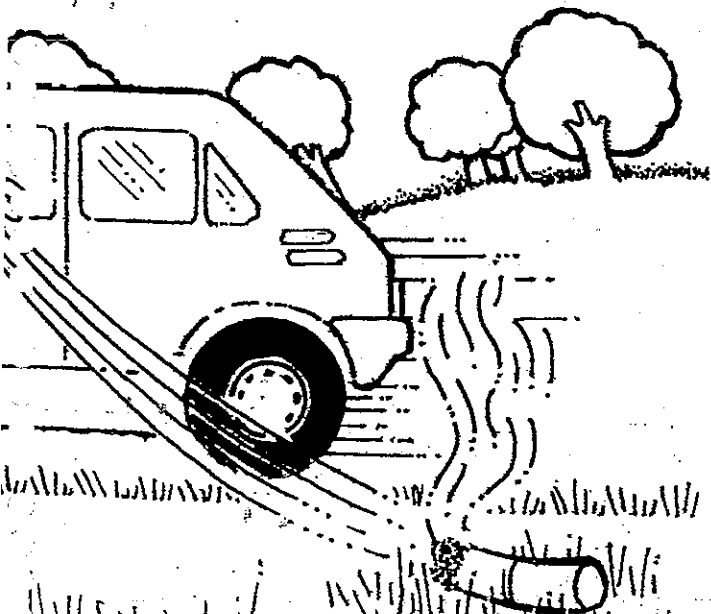
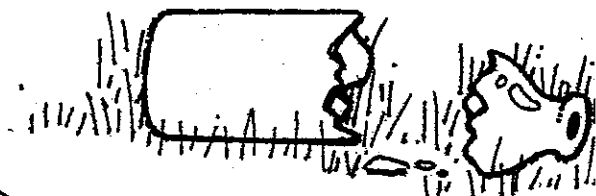
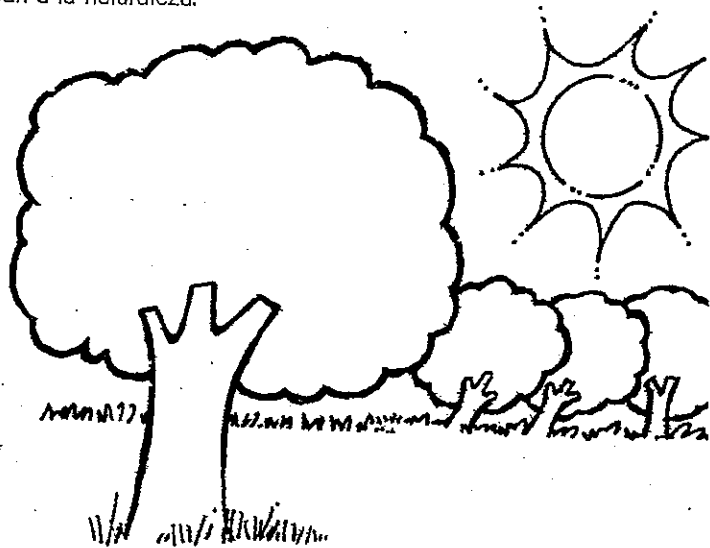






# ¿Cómo se deteriora la Naturaleza?

Escribe lo que muestran las ilustraciones y di qué consecuencias acarrearán a la naturaleza.



Una  
entrevista  
con

# Greenpeace

**G**reenpeace es una Organización Internacional que centra su atención en el medio ambiente y que trabaja en 32 países del mundo. Aquí tienes una entrevista que le hicimos a una representante de Greenpeace.

**LD- ¿Qué es una Organización no Gubernamental y a qué se dedica Greenpeace?**

GP- Greenpeace es una asociación no gubernamental, lo que quiere decir que es independiente de cualquier gobierno, que no forma parte de ninguno de ellos y que también es independiente de partidos políticos y de empresas, porque nosotros no recibimos fondos de ninguno de ellos, y nos dedicamos a llevar adelante campañas vinculadas con el medio ambiente.

**LD- Si no recibís fondos de ninguna empresa, ¿cómo os mantenéis?**

GP- Recibimos fondos solamente de personas individuales, hay ahora en todo el mundo unos tres millones de personas que son socios de Greenpeace. Es nuestra única fuente de financiación, aunque también vendemos objetos con la marca Greenpeace, pero todas son iniciativas encaminadas a evitar que dependamos económicamente de ningún sector de poder.

**LD- ¿Cuáles son en general los males que acechan a todo el planeta?**

GP- El tema de la contaminación, el nivel creciente de contaminación en los cuerpos vivos. Hoy difícilmente nazca un bebé con una carga cero de contaminantes en su cuerpo. Esto quiere decir que ya nacen contaminados porque hay contaminantes en los tejidos de las madres que pasan a través de la placenta, y en la leche de las madres. Como podéis ver, estamos hablando de una situación que ya es demasiado grave.

Estrechamente vinculado a esto está el tema del cambio climático, que está empezando a mostrar sus posibles efectos, pero lo peor está por venir. En realidad, si no se modifican las emisiones de dióxido de carbono, es muy posible que el hombre influya demasiado sobre el clima y esto afecte mucho no solo al clima sino a la economía, y directamente a la salud.

**LD- Estamos hablando del efecto invernadero, ¿no es cierto?**

GP- Exacto. El otro tema es la pérdida de bosques y selvas naturales.

**LD- ¿Qué consecuencias puede traer la desaparición de bosques y selvas?**

GP- Bueno, la consecuencia inmediata es la pérdida de diversidad biológica, la desaparición de especies que son necesarias, y han sido

siempre necesarias para el hombre.

**LD- Ese es el término, tan de moda en estos días, biodiversidad, ¿no es cierto?**

GP- Sí, la biodiversidad, efectivamente. Los animales y plantas están siendo víctimas de la explotación indiscriminada de los recursos naturales y de la alteración de los ecosistemas, y esta explotación pone en peligro la frágil diversidad biológica del planeta.

**LD- ¿Y el tema del agujero de la capa de ozono?**

GP- En los últimos años, la alteración de la estructura y composición de la atmósfera se ha intensificado hasta situaciones críticas. Tal es el caso del adelgazamiento de la capa de ozono causado por la emisión de gases como los CFC, de los frigoríficos y aerosoles.

**LD- ¿Debemos creer a los fabricantes de aerosoles cuando pregonan que el producto está libre de CFC o que no daña la capa de ozono?**

GP- Sí. En la actualidad y después de las campañas que Greenpeace ha desarrollado en todo el mundo, pidiendo que se prohibiera fabricar y utilizar gases dañinos y que se sustituyeran por alternativas ya existentes, no perjudiciales para el medio ambiente, podría afirmarte que sí, que podemos creer en ellos.

**LD- Ante los problemas reales de contaminación, por ejemplo, ¿qué medidas tomáis?**

GP- Bueno, como primera medida tomamos muestras, realizamos investigaciones y llegamos a conclusiones que luego difundimos a través de nuestras campañas.

**LD- ¿Y realizáis las denuncias respectivas, ante el juzgado o ante quien corresponda?**

GP- Sí, en caso de ser necesario...

**LD- ¿Tienen repercusión esas denuncias o caen, como diríamos, en saco roto?**

GP- Bueno, eso siempre depende de la buena voluntad de las autoridades de turno. Normalmente tienen aceptación.

**LD- ¿Y qué hay del tema de la basura?**

GP- Bueno, con referencia a temas como la basura, Greenpeace siempre ha concentrado sus esfuerzos más en la prevención del problema que en la solución del mismo cuando ya se ha hecho presente.

**LD- Estamos hablando de campañas de difusión...**

GP- Sí, en realidad de campañas que pretenden que los que generan los productos de desecho se hagan cargo de ellos.

**LD- De la disposición final...**

GP- Sí, de la disposición final de los residuos. Que el fabricante procure reducir la cantidad de residuos y se haga cargo de ellos.

**LD- ¿Qué pueden hacer los niños, desde la**

escuela y en casa, para mejorar la calidad de vida?

GP- Bueno, nosotros siempre pensamos que los niños son los grandes difusores y que lo que ellos dicen tienen gran repercusión en sus padres. Son ellos los que pueden insistir en casa, con sus familiares y amigos.

**LD- ¿Sobre qué aspectos, en particular?**

GP- Cuando van de compras pueden elegir o hacer elegir productos que tengan un solo envoltorio en lugar de cuatro; en casa pueden reducir el consumo de agua o energía, por ejemplo. Que hagan campañas, que realicen folletos, que los difundan...

**LD- ¿Adónde pueden dirigirse los chicos que tengan este tipo de inquietudes?**

GP- La mejor manera es ponerse en contacto con los grupos locales, que siempre hay en todas las ciudades, o dirigirse a las oficinas de Greenpeace.

**LD- ¿Y vosotros les daríais información sobre esos otros grupos más cercanos, con direcciones y demás?**

GP- Sí, por supuesto.

**LD- Por último, ¿qué consejo darías a los niños?**

GP- Yo siempre les digo que no bajen los brazos. A pesar de que muchas veces creerán tener al mundo en contra, como nos ocurre a nosotros, que sigan luchando, que no bajen los brazos.

**Nota:** Si deseáis conocer más sobre las campañas que Greenpeace lleva a cabo para detener el cambio climático, proteger la biodiversidad, acabar con el uso de la energía nuclear y de las armas y fomentar la paz, podéis dirigirlos a la página web de esta ONG: [www.greenpeace.es](http://www.greenpeace.es); también hay otros enlaces vinculados a proyectos educativos que tienen la siguiente referencia: [www.greenpeace.org/espana\\_es/campaigns/introu?campaign\\_id=195706](http://www.greenpeace.org/espana_es/campaigns/introu?campaign_id=195706); en la misma línea está la "Red de Escuelas solares": [www.greenpeace.org/espana\\_es/campaigns/introu?campaign\\_id=303583](http://www.greenpeace.org/espana_es/campaigns/introu?campaign_id=303583), los "Jóvenes amigos de los bosques": <http://archivo.greenpeace.org/kidsforforests/index.html>, y los campamentos de verano: <http://archivo.greenpeace.org/campamentos/camp.htm>; a estas direcciones añadiremos el teléfono de información general de Greenpeace, que es el 902 100 505.

## Actividades sobre la entrevista con Greenpeace

- Leed la entrevista.
- ¿A qué organización pertenece la entrevistada y a qué se dedica?
- Buscad datos en diarios y revistas, sobre esta organización.
- Comentadlos con todos los compañeros.
- Dividíos en cinco grupos y elegid cada uno, una parte del reportaje.
- Releedlo. Conversad y discutid su contenido.
- Elaborad una explicación, por turnos, siguiendo el orden de las preguntas, exponedla al resto de los grupos.
- En la entrevista se han enumerado una serie de problemas que afectan al medio ambiente; colocad junto a los problemas las soluciones que propone la organización.
  - energías sucias
  - contaminación en los cuerpos vivos
  - efecto invernadero
  - pérdida de la diversidad biológica
  - agujero en la capa de ozono
  - basuras
- ¿Qué piensa esta organización de la actitud que deben tener



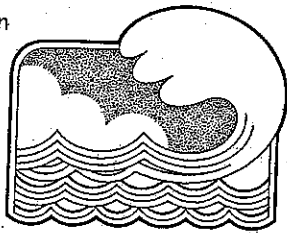
los niños y las niñas?

- ¿Qué consejo os da a todos?
- Definid con vuestras palabras a Greenpeace.
- OPINAD sobre lo que habéis leído y señalad todo aquello que de hoy en adelante vais a hacer para ayudar a la conservación del medio ambiente.

## Actividades sobre el medio ambiente

1 Muy importante: cada kilogramo de agua de mar contiene 35 gramos de sal.

A. Completá la tabla teniendo en cuenta los datos y elige las cantidades para completar la última parte de la misma.



B. ¿La relación entre las cantidades es directamente proporcional? ¿Por qué?

Cant. de Agua (Kg)	Cant. de Sal (Gr)
5	
	350
2	

C. Piensa con tu compañero: ¿el agua de mar es apta para el consumo humano? Justifica tu respuesta.

2 ¿Sabías que aproximadamente tres millones y medio de toneladas de petróleo van a los océanos cada año?



A. Escribe en números y letras esta cantidad.

B. Calcula a cuántos kg de petróleo equivale.



C. Piensa con tu compañero algunas de las causas por las cuales el petróleo va al mar.

¿Podrían evitarse?

3 En los incendios forestales mueren muchos cipreses. Estos árboles tardan 160 años en alcanzar su altura máxima: 70 metros.

A. ¿En qué año habrá nacido un ciprés que hoy tenga 160 años?

B. Mide tu estatura y calcula cuántos niños y niñas de tu tamaño sería necesario reunir para que la suma de vuestras alturas alcanzara el tamaño de un ciprés de 70 metros. ¡¡¡Te vas a sorprender!!!

C. ¿Cuántos troncos de ciprés de 70 metros de altura harían falta para completar un kilómetro?

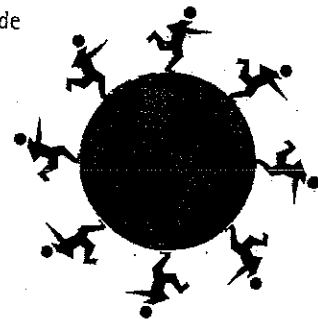
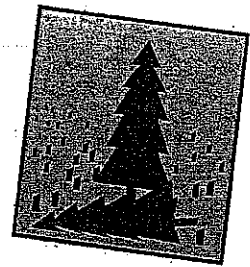
4 Lee con atención la siguiente información: "Aproximadamente, la población mundial crece cada año 80 millones de personas".

A. Sabiendo esto, calcula:

- ¿Cuántas personas nacen en el mundo cada hora?
- ¿Cuántas personas nacen en el mundo en un minuto?
- ¿Cuántas personas nacen en el mundo en un segundo?

B. Escribe en número y letras cada una de las cifras obtenidas.

C. ¿Cuántas personas viven en tu pueblo o ciudad? ¿Cómo imaginas tu ciudad dentro de unos años? ¿Por qué es necesario proteger el medio ambiente?



# EVALUACIÓN

## FINAL

